

Lokaltrafikkhistorisk forening

2004





LOKALTRAFIKKHISTORISK FORENING

Årsberetning 2004

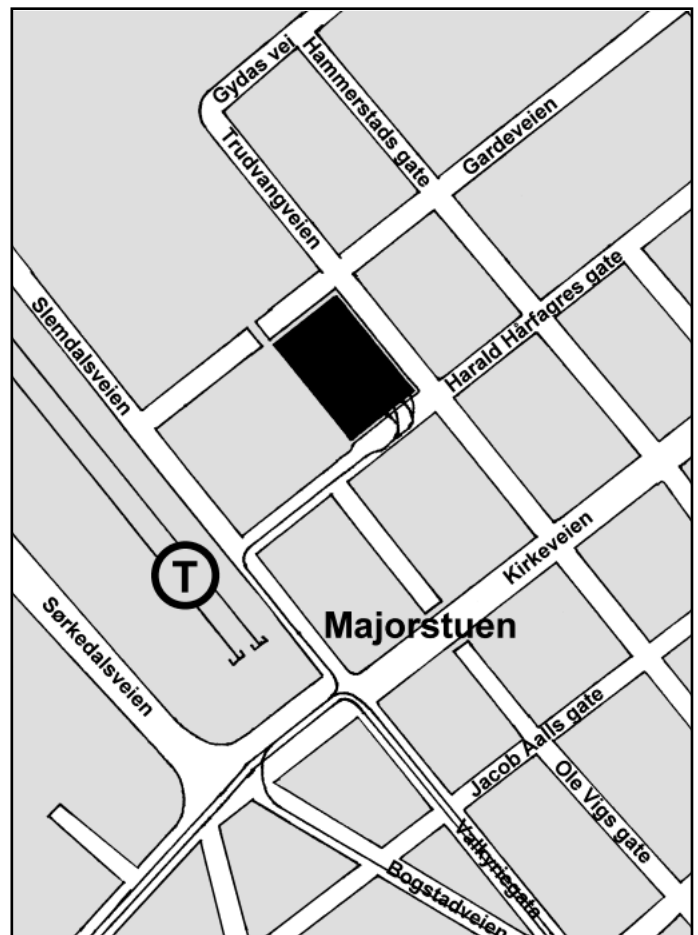
Lokaltrafikkhistorisk forening LTF

Organisasjonsnummer:
980 681 408

Postadresse:
Postboks 5317 Majorstuen
0304 Oslo

Besøksadresse:
Sporveismuseet Vognhall 5
Gardeveien 15, Majorstuen

Telefon: 22 60 94 09
E-post: ltf@sporveismuseet.no
Internett: www.sporveismuseet.no



Innhold

Kollektivtransporthistorie fra fortiden for fremtiden.....	4
Spurveismuseet Vognhall 5.....	5
Besøksrekord	5
Nytt i museet	6
Drift med veterantrikk.....	9
Museumssporveien på Vinterbro.....	10
Restaurering	12
A-177	12
Operative busser	13
Lettrestaurering av gullfisk 163	13
Vognparken	14
Bevarte sporbundne kjøretøy utenom LTF.....	16
Forkortelser.....	16
Styre og tillitsvern.....	17
Styret.....	17
Revisjonen.....	17
Valgkomiteen	17
Regnskap	18
Resultat 2004.....	18
Balanse 2004	20
Revisjonsberetning	21
Besøksstall	22
Medlemstall.....	22



Årsberetningen er redigert av Håkon Kinck Gaarder. Redaksjonen ble avsluttet 21. april 2005.

Fotografer:

- Lars Fredrik Andersen: Side 9 (øverst).
- Lars Embrik Blystad: Side 17 (øverst).
- Hans Andreas Fristad: Side 9 (nederst).
- Håkon Kinck Gaarder: Side 1, 5, 6, 7, 8, 10, 12 (nederst), 13 (to nederste), 17 (nederst) og 24.
- Hans-Petter Lyshaug: Side 23.
- Stefan Kraft: Side 11, 12 (øverst) og 13 (øverst).

Billettene er et utvalg fra billettsamlingen til Lokaltrafikkhistorisk forening.



Kollektivtransporthistorie fra fortiden for fremtiden

Foreningen ble grunnlagt i 1966. Dengang var det få som så verdien i å ta vare på de gamle Oslo-trikkene og -trolleybussene som var i ferd med å tas ut av trafikk. En håndfull ildsjeler gikk aktivt inn for å gjøre noe for å redde denne betydningsfulle delen av byens historie. Det hele startet med to motorvogner og en tilhenger. I dag eier og disponerer foreningen totalt 58 sporbundne kjøretøy, 33 busser og 11 andre kjøretøy, som utgjør landets største samling av museale kollektivtrafikkjøretøy. De fleste er fra Oslo og Akershus, som også er foreningens base og geografiske interesseområde. Det meste av aktiviteten foregår på Majorstuen og Vinterbro.

LTF har hele tiden hatt som mål å ta vare på, sikre, restaurere, fremvise og ikke minst bruke de gamle trikkene og bussene fra Osloregionen. I alle år har hovedproblemet vært å kunne ta vare på det rullende materiellet på en forsvarlig måte. Betydelig innsats er nedlagt i å sikre materiellet fra forfall.

Etterhvert som samlingen har vokst, har byens myndigheter begynt å innse verdien av samlingen og den virksomheten foreningen driver. I 1985 åpnet vi Norges første sporveismuseum i Vognhall 5 på Majorstuen. Vi har dessuten et kjørende museumsanlegg under oppbygging på Vinterbro ved fomøysesparken TusenFryd. I dag er LTF en naturlig samarbeidspartner for arrangementer knyttet til kollektivtrafikk og byhistorie. Vi har et utstrakt samarbeid med foreninger og virksomheter med beslektede interessefelt i inn- og utland.

Foreningen har i overkant av 380 medlemmer i alle aldre, de fleste bosatt i Osloregionen. Siden 1994 har vi opplevd en positiv tilstrømming av særlig yngre medlemmer. Mange av disse deltar også aktivt i foreningens arbeid, og er en helt nødvendig forutsetning for den videre driften. Alt arbeid skjer på ulønnet basis.

Høydepunkter i 2004

- Stor oppgang i besøkstallet.
- Påskeåpent museum.
- Barnas dag på museet i samarbeid med markedsdagen i Bogstadveien.
- Barnehagedager i museet i samarbeid med AS Oslo Sporveier.
- Eventyrdag i samarbeid med Norsk Teknisk Museum.
- Utstilling hos Oslo Byarkiv
- Nye interaktive opplevelser i museet.
- Kjøring med veterantrikk i samarbeid med AS Oslo Sporvognsdrift.
- "Skinnelangs i Oslo" i samarbeid med Oslo Bymuseum.
- Igangsetting av karosseribygging på buss A-177.
- Ferdigstilling av vognhallsutvidelsen på Vinterbro.
- Overtagelse av Blåbuss 465.
- Overtagelse av Henry Solberg-buss.



Formålsparagrafen

Lokaltrafikkhistorisk forening (LTF) er en upolitisk forening som på idealistisk grunnlag vil fremme interessen for kollektiv lokaltrafikk, dennes historie og utvikling, samt samle materiell av interesse og virke for opprettelsen av museum for kollektive transportmidler.

Fakta om LTF

- Stiftet 19. april 1966.
- 365 medlemmer pr. 31.12.2004.
- Eier og disponerer 102 rullende enheter.
- Arbeidskveld hver tirsdagskveld i museet.
- Tidsskriftet Lokaltrafikk utgis inntil fire ganger i året.

Sporveismuseet Vognhall 5



Besøksrekord!

2004 har vært et meget godt år på Sporveismuseet. Vi kan notere oss hele 4226 besøkende og dermed en oppgang på 88,7% i forhold til 2003, og det høyeste besøkstallet siden museet åpnet i 1985.

Økningen kan forklares med flere forhold: Utvidet åpningstid, barnehagesatsning, arrangementer, markedsføring og tilbringertransport til museet.

I perioden april-oktober holdt museet åpent også på lørdager, i tillegg til at museet er åpent på søndag og mandag hele året. I sommermånedene ble museet åpnet mot Harald Hårfagres gate, som nok har bidratt til å øke antall besøkende, særlig "spontane" besøk. Utenom ordinær åpningstid tilbys omvisninger. I påsken holdt museet åpent alle helligdagene.

I september og oktober ble barnehager invitert til museet. Tilbakemeldingene fra barnehagene har vært gode, og satsningen vurderes utvidet i 2005 for bedre å

kunne dekke den store etterspørselen fra barnehagene.

I forbindelse med markedsdagen i Bogstadveien var det "Barnas dag" på museet 18. september. Det ble satt besøksrekord på museet med 422 besøkende i løpet av én helg.

"Skinnelangs i Oslo" ble arrangert i samarbeid med Oslo Bymuseum. De besøkende startet turen i Sporveismuseet, fikk en guidet tur med lysbildeshow på flatskjerm i veterantrikken og avsluttet på bymuseet. Det ble kjørt tre ordinære runder og deretter en ekstratur som følge av stor etterspørsel. Arrangementet gjentas våren 2005.

I forbindelse med "Eventyrdagen" på Norsk Teknisk Museum ble det kjørt veteranbuss i halvtimesrute mellom teknisk museum og Sporveismuseet samt trikkesimulator på teknisk museum.

Markedsføring av museet, særlig arrangementer, er viktig, gjennom plakater på t-bane, trikk og buss, avisomtale, avisannonser og Osloguiden 2004.



Nytt i museet



Ut på ski

Det mest markante med den nye forstadsbane-utstillingen er de gamle treskiene som står plassert i "svigemorsetet" bakpå vogn 163 og i et skistativ fra Holmenkollbanen. Dette er omkranset av bilder, to modeller, en benk fra en Holmenkollbanevogn og en film om Holmenkollbanens vognpark og byggingen av t-banen.



Kjør modell- trikken selv

Små og store barn kan kjøre modelltoget og modelltrikken selv ved hjelp av to Westinghouse-kontrollere fra Holmenkollbanen. Modellbyen er opplyst av mange små gatelys og belysning i bygningene.



"Titanic" på stålhjul

Forreste kupé i Ekebergbanevogn 1001 er ryddet og åpnet for publikum.

En trikks liv

Vogn 322 og utstillingen i kupeen er et rullende museum i miniatyr. Langs den ene vegg i kupeen kan man se epoker fra Oslos utvikling gjennom 100 år. Epokene presenteres gjennom sporvognsmodeller, bilder og tekst.

Byggingen av utstillingen har pågått i hele 2004 og åpnet for publikum 19. april 2005.

Oslo kommune støtter utstillingen i vognen med 25 000 kr.



Butikken

Varelageret til salgsvirksomhet er ferdig talt, og det er foretatt en gjennomgripende revisjon av salgssystemet.

Nettbutikken gjenåpnes for kunder våren 2005.



Tørrtrening som bussfører

På førerplassen i Ringeriksruuten nr. 62 er det montert en flatskjerm som viser film, innspilt i bygatene og i Mari-dalen. Små og store barn kan tørrtrene som bussfører ved å sette seg på førerplassen og ta tak i rattet.



Tørrtrening som trikkefører

I mockup'en av vogn 7 er det montert en flatskjerm som viser film, innspilt i på veterantrikken i august 2004. Små og store barn kan tørrtrene som trikkefører ved å stille seg bak kontrolløren og håndbremsen og trampe på fotklokken.

Drift med veterantrikk

Sommeren 2004 var det omsider et faktum at veterantrikken kjørte i LTFs regi. Oslo Sporvognsdrift AS og LTF samarbeidet om kjøring med SS-tøget 70 og 647 i helgene. Veterantrikken bemannes med frivillig, ulønnet personell fra LTF som arbeider på Oslotrikken. Vi har fått tilsagn om at eksterne konduktører kan få opplæring. Vanlig sporveistakst gjelder, men LTFs og søsterforeningenes medlemmer reiser gratis mot fremvisning av medlemskortet.

Det ble kjørt fem helger i mai og juni samt fire helger i august og september. Veterantrikken gikk i åpningstiden til Sporveismuseet Vognhall 5 (kl. 12-15). Traseen var før sommerferien mellom Stortorvet og Majorstuen via Homansby. Etter sommerferien ble traseen endret til å kjøre i ring fra Stortorvet via Jernbanetorget, Aker brygge, Frogner, Majorstuen og Homansby tilbake til Stortorvet.

Tilbudet ble tatt godt imot blant de reisende, og det er lagt opp til utstrakt kjøring i 2005.





Museumssporveien på Vinterbro

2004 har vært et aktivt år på Vinterbro, og en rekke vogner er flyttet dit. Det er gjort en del opprydningsarbeider. Alle vogner er nå plassert inne i vognhallen. Transport og rangering av sporvogner og busser har vakt oppsikt, og flere interesserte var innom anlegget.

Flere har stilt opp og arbeidet på Vinterbro, men det er dessverre bare en liten gruppe som drar det tyngste lasset.

Sesongen startet i begynnelsen av mai. Linjebryteren for 600-voltsanlegget ble plassert på rett plass i likeretterbygningen. Videre ble det lagt kantsten og brosten. På sensommeren ble det gravd for fremføring av kabler og lignende mellom bygningene med hensyn til oppretting av alarmsystem. Vi inngikk avtale med Hafslund Sikkerhet. Et omfattende alarmsystem er montert i bygningene og fungerer bra.

I "gamle vognhall" er det støpt gulv langs sporet nærmest bekken (spor 1). Betydelige mengder pukkk måtte graves ut for hånd og trilles ut av vognhallen. Spor 1 og

2 er justert og skinnegangen jordnet før støping ble gjennomført. Det måtte også rangeres en del for å komme til. Til støpingen av gulvet gikk det med i alt 38 m³ betong. Resultatet ble meget bra, og er en vesentlig standardheving av vognhallen.

I oktober ble det gjort en del arbeider med kjøreløsningsanlegget. Det er montert knivbryter, mens linjebryteren ble koblet til anlegget. Det gjenstår kun mindre arbeider før 600-voltsanlegget kan tas i bruk og kjøring med veterantrikker kan komme i gang.

Nye, solide porter ble montert i "nye vognhall" i november, slik at hele vognhallen nå er sikret. Vi har mottatt mange stålreoler for oppbygging av lager i vognhallen.

Narvesens tårnkiosk fra 1899 er under omfattende restaurering.

Flere vogner ble flyttet til Vinterbro i løpet av 2004.







Restaurering

Makrellkasse A-177

Snekring på gang

Karosseriet til bussen monteres av snekker Jon Rosenlied, som har karosseribygging som spesialitet.



Prøvemontering av karosseriet

Bussen er flyttet til den tidligere postgarasjen i Lodalen. Karosseriet er prøvemontert for å kontrollere at delene passer sammen. Arbeidet er godt i gang.

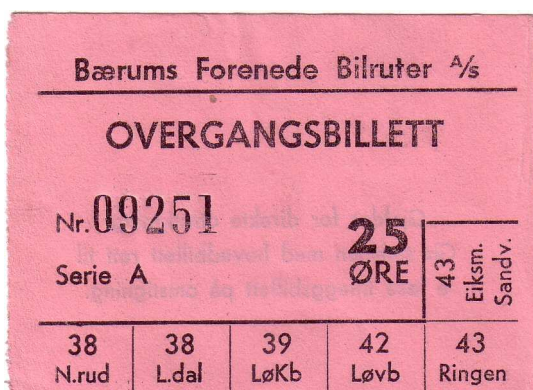


Operative busser

Følgende busser er kjørbare og registrerte:

- OS 745
- LT RT-4363
- OS 285
- OS 720
- DBO 465 (f.o.m. 2005)
- BFB 49
- OS 835
- NB 112

Det er utført alminnelig vedlikehold og EU-kontroller på registrerte busser. OS 720 har fått nye dekk på alle hjulene, mens BFB 49 har fått to nye dekk. OS 835 har fått nye støtdempere. Forkortelsene er forklart på side 16.



Bussgruppen

Bussgruppen i LTF bruker mye tid og krefter på å holde bussene operative. Mang en time går med på å få bussene velberget gjennom EU-kontroller. Den avbildede busen har imidlertid et stykke igjen før den får skilter.



Lettrestaurering av gullfisk 163

Nye finérplater monteres...

Gullfisk 163 får omsider en lettoppussing innvendig, hvorav en av hovedoppgavene er å bytte finérplater i taket.



...og males

Og atter skal takbuene fremstå i hvitt.



Vognparken

Oversikten viser de 102 enhetene som pr. 21.04.2005 eies og disponeres av LTF, herav 58 sporbundne kjøretøy, 33 busser og 11 andre kjøretøy. Alle enheter er tatt med selv om noen av dem er demontert eller mangler vitale deler.

<i>Selskap/nr. Byggeår</i>	<i>Fabrikkat</i>	<i>Type</i>	<i>Bemerkninger</i>	<i>Plassering</i>
A. Hestesporvogner (4 stk.)				
KSS 5 1875	Stephenson	Lukket vogn	Vognkasse	Vinterbro
KSS 6 1875	Stephenson	Lukket vogn	Eies av Oslo Bymuseum	Vognhall 5
KSS 9 1875	Stephenson	Lukket vogn	Demontert vognkasse	Vinterbro
KSS 32 1888	Skabo	Halvåpen vogn	Demontert vognkasse	Vognhall 5
B. Motoriserte sporvogner (31 stk.)				
Hkb 1 1897	MAN/Schuckert	"Fyrstikkeske"	Eies av NTM	Vinterbro
Hkb 8 1897	MAN/Schuckert	"Fyrstikkeske"		Vognhall 5
KSS 32 1899	Falkenried/UEG	"Unionvogn"	Senere OS 301	Vognhall 5
KSS 87 1913	Falkenried/Siemens	Lang SS	Senere OS 87	Vinterbro
OS 203 1913	Falkenried/Siemens	Lang SS	Ex KSS/OS 90 → OS 306	Vinterbro
OS 91 1913	Falkenried/Siemens	Lang SS	Ex KSS 91	Vognhall 5
KES 307 1913	Herbrand/Siemens	Lang SS	Senere OS 108	Vognhall 5
KSS 95 1914	Skabo/Siemens	Lang SS	Senere OS 95	Vognhall 5
KSS 96 1914	Skabo/Siemens	Lang SS	Senere OS 96	Vognhall 5
EB 1001 1917	Skabo/Siemens	S/S, "vikingskip"		Vognhall 5
KES 322 1918	KES/Siemens	Ombygd SS	Senere OS 50 → OS 305	Vognhall 5
OS 6 1918	KSS/LHB/UEG	AEG	Ex KSS 6, eies av NTM	Vognhall 5
EB 1007 1920	Skabo/NEBB	B/B, "vikingskip"		Vinterbro
OS 121 1922	KSS/Busch/Siemens	Kommunal HaWa	Ex KSS 505	Vognhall 5
OS 149 1922	HaWa/Siemens	HaWa	Ex KSS 533	Vognhall 5
OS 393 1924	Zypen/Siemens	A, "tanks"	Ex BB 3, "Karlsvogna"	Vognhall 5
OS 397 1926	Skabo/Siemens	A, "tanks"	Ex AB 7 → BB 34	Vinterbro
EB 1013 1932	Skabo/Siemens	S/S ny		Vognhall 5
OS 163 1937	Strømmen/NEBB	E2, "gullfisk"	"Gåsa", "Vogga"	Vognhall 5
OS 166 1939	Skabo/AEG/ELIN	E1, "gullfisk"		Vinterbro
OS 170 1939	Skabo/AEG/ELIN	E1, "gullfisk"		Vognhall 5
OS 196 1939	Strømmen/MV/ELIN	B1, "gullfisk"		Avløs
OS 199 1939	Strømmen/MV/ELIN	B1, "gullfisk"		Vinterbro
EB 1011 1953	EB/Skabo/Siemens	1952, "olympiavogn"		Avløs
OS 215 1953	HøKa/Hägglund	MBO50, SM53/I		Avløs
OS 234 1957	HøKa/Hägglund	MBO55, SM53/II		Vognhall 5
OS 38 1957	OS/Siemens	MO53, "kylling"		Vognhall 5
OS 247 1958	HøKa/Hägglund	MBO56, SM53/III	Senere OS 259	Avløs
EB 1004 1960	EB/Siemens	1957	Senere OS 398 → OS 148	Vinterbro
OS 277 1961	Hägglund	SM91, "svenskevogn"	Ex GS M25 599	Grefsen
OS 207 1987	OS/AEG/Hägglund	SM83, "ombygd Høka"	Ex SM53/I 219 → OS 267	Vognhall 5
C. Sporvognstilhengere (9 stk.)				
Hkb 1899	Skabo	Godsvogn	Ex åpen tilhenger	Vinterbro
HTM H43 1910	Skabo	"Badehenger"	Understell, ex åpen KSS 230	Vinterbro
KSS 220 1911	Skabo	"Hatteske"	Senere OS 436 → OS 326	Vognhall 5
KES 347 1913	Skabo	Lang SS	Senere OS 497	Vognhall 5
OS 634 1924	HaWa	HaWa		Vognhall 5
OS 586 1953	Hägglund	TBG, ST89	Ex GS S27 438	Avløs
EB 1049 1955	Larvik	1953		Avløs
OS 661 1956	OS/Høka	TO53, "stivkjeke"		Vognhall 5
OS 563 1956	Strømmen	TBO55, ST55		Vognhall 5
D. Bredprofilede forstadsbanevogner (4 stk.)				
Hkb 42 1917	Skabo/Westinghouse	1914, "panservogn"		Majorstuen T
Hkb 110 1930	Skabo/WH	1928/30	Ombygd 1964	Vognhall 5
Hkb 205 1934	Skabo/Siemens/NEBB	1934, "200-vogn"		Avløs
BB 405 1954	BB/MV	C2, "bruskasse"		Avløs



<i>Selskap/nr.</i>	<i>Byggeår</i>	<i>Fabrikkat</i>	<i>Type</i>	<i>Bemerkninger</i>	<i>Plassering</i>
E. Arbeidsvogner (10 stk.)					
OS	1912?	KSS	Snøplog		Vognhall 5
Hkb	1915	Strømmen	Grusvogn		Vinterbro
OS 318	1915	Strømmen	Tralle		Vinterbro
Hkb L2	1918	Skabo/Westinghouse	Lokomotiv	Ombygd 1955, senere OS 257	Vinterbro
OS 312		KSS	Banesmie		Vinterbro
OS 313	1919	KSS	Tralle		Vinterbro
OS 311	1922	KSS	Slipevogn	"Edderkoppen"	Vinterbro
OS 314		OS	Isharv		Vinterbro
OS 398	1951	OS	Snøplog	Ex 303 → 198	Vinterbro
OS 345	1968	OS	Grusvogn	Understell fra 1919	Vinterbro

<i>Selskap/nr.</i>	<i>Byggeår</i>	<i>Fabrikkat</i>	<i>Type</i>	<i>Primær reg.</i>	<i>Bemerkninger</i>	<i>Plassering</i>
F. Trolleybusser (4 stk.)						
DKT 11	1938	HøKa/RSJ		F-5011	Disp. av DOB	Drammen
OS 810	1951	Strømmen/NEBB		A-15810	Senere DKT 26	Vognhall 5
BS 607	1959	Munck/Sunbeam/NEBB		O-5607	Disp. av Gaia/BTM	Møhlenpris
BS 302	1972	Skoda		SN-38142	Disp. av Gaia/BTM	Mannsværk

<i>Selskap/nr.</i>	<i>Byggeår</i>	<i>Fabrikkat</i>	<i>Type</i>	<i>Primær reg.</i>	<i>Bemerkninger</i>	<i>Plassering</i>
G. Brenselsbusser (29 stk.)						
NT	1918?			A-1332/3	Vognkasse	Vinterbro
EB 2	1924	Berliet/Skabo		C-4052	Eies av NTM	Vognhall 5
OS 177	1933	Hall-Scott/Strømmen	B5, "makrellkasse"	A-951	Demontert	Lodalen
OS	1936/37	Hall-Scott/Strømmen	B6, "flodhest"	A-180-A-199		Vinterbro
OS 744	1939	Hall-Scott/Strømmen	B7, "flodhest"	A-15744		Vinterbro
OS 745	1939	Hall-Scott/Strømmen	B7, "flodhest"	A-15745	Registrert	Vognhall 5
HS	1946	Volvo/Iverson	B513	C-16120		Vinterbro
SBC 082	1947	Guy/Munck	Arab	A-15082	Ex SBC 172	Vinterbro
LRB D-20822	1948	Guy/Munck	Vixen	D-1007		Vinterbro
SBC 163	1951	SV/Per Schøyen	B63S	A-15163		Vognhall 5
LT RT-4363	1953	AEC/Weymann	Regent Three	DC-31053	Dobbeltdekker, reg.	Vognhall 5
RR 62	1953	Volvo/Iverson	B617	F-30062	Ex SBC 102	Vognhall 5
NSB 849	1955	Volvo/Larvik	B614S	D-14849	Ex NSB 151	Vognhall 5
DBO 428	1956	SV/VBK	BF71.63	A-15428		Vognhall 5
OS 285	1958	Leyland/Strømmen	Worldmaster	A-15930	Utrykningsvogn, reg.	Trøgstad
SBC 191	1961	SV/Per Schøyen	BF75.63	A-15157		Vinterbro
OS 720	1964	Leyland/VBK	Worldmaster	A-15720	Registrert	Vognhall 5
BO 46	1964	SV/T. Knudsen	BF76.57	H-6629	Leddbuss	Sør-Odal
DBO 465	1964	Volvo/VBK	B655.08	A-15465	Registrert	Vognhall 5
BFB 49	1965	SV/VBK	BF56.59	C-4649	Registrert	Sør-Odal
OS 835	1969	Büssing	Präfekt 13D	A-15835	Registrert	Vognhall 5
OFB 431	1976	Volvo/Ama	B58.65	BL-45822	Ex OFB 22	Trøgstad
ØRB 870	1976	Scania/Repstad	BF80.59	CC-64879	Ex ØRB 20	Trøgstad
OS 964	1977	MAN	SL200	DC-43251		Vinterbro
BFB 23	1977	Scania/VBK	BF111.59/VBK42	BL-56523		Trøgstad
RB 11	1978	Volvo/Vest	B58.65	TV-35505	Ex RBT 4	Trøgstad
RB 56	1978	Volvo/VBK	B58.60/VBK50	DC-75891	Ex DBO 456	Trøgstad
OS 717	1981	Volvo/VBK	B10M/VBK50	KZ-29479	Leddbuss	Klemetsr.
NB 112	1988	Mercedes/Repstad	O405	BN-38312	Ex LB 12, registrert	Trøgstad

<i>Selskap/nr.</i>	<i>Byggeår</i>	<i>Fabrikkat</i>	<i>Type</i>	<i>Primær reg.</i>	<i>Bemerkninger</i>	<i>Plassering</i>
H. Diverse kjøretøy (11 stk.)						
DO	ca. 1880		Hesteomnibuss		Vognkasse	Vinterbro
Us	1886?	Geiger	Hesteambulans			Vinterbro
Us	1913?	O. Sørensen	Hesteambulans			Vinterbro
OS 351	1949	Coles			Mobilkran	Vinterbro
GHO	1955	SV/T. Knudsen	B51	F-30521	Godsbuss	Vinterbro
OS	1956	Mercedes/Schörling	312	A-969	Skinnerensebil	Vinterbro
OS	1959	Citröen	HY	A-955	Billetselgerbil	Trøgstad
BFB	1961	Mercedes	322	C-552279	Kranbil	Vinterbro
OS 178	1974	Mercedes/Schörling	LPKO 1113	DA-3613	Ledningsbil, registrert	Vinterbro
OS	1977?	ESAB	KC 375 D		Sveisegenerator	Vinterbro
LTF	1991	Volkswagen	Transporter T4	DF-80935	Varebil, registrert	Vognhall 5



Bevarte sporbundne kjøretøy utenom LTF

Det er bevart en rekke sporbundne kjøretøy fra Oslo som ikke faller inn under LTFs vognpark. Oversikten viser de 26 enhetene som pr. 06.04.2005 verken eies eller disponeres av LTF. I alt er dette 26 sporbundne kjøretøy.

<i>Selskap/nr. Byggeår</i>	<i>Fabrikat</i>	<i>Type</i>	<i>Eier</i>	<i>Bemerkninger</i>	<i>Plassering</i>
B. Motorvogner (15 stk.)					
KSS 1875	Stephenson	Lukket hestesporvogn	Priv.	Vognkasse	Ørfiske
KES 1 1894	Herbrand, AEG	Allgemeine	NTM	Ex KES 2	Kjelsås
Hkb 3 1897	MAN, Schuckert	"Fyrstikkeske"	Priv.		New York
OS 70 1913	Falkenried, Siemens	Lang SS	OS		Grefsen
BES 47 1913	Falkenried, Siemens	Lang SS	BES	Ex KSS/OS 74	Møhlenpris
OS 395 1924	Zypen, Siemens	A, "tanks"	OS	Ex BB 1	Durud
OS 183 1939	Skabo, Elin	E1, "gullfisk"	OS		Grefsen
OS 268 1939	Strømmen, MV	B1, "gullfisk"	MM	Ex OS 185	Nordingrå
OS 198 1939	Strømmen, MV	B1, "gullfisk"	Tosa	Smalsporet	Kochi
SS 700 1958	Høka, Hägglund	A33	SSp	Ex OS SM53/III 249	Stockholm
OS 275 1960	Hägglund	SM91	SSR	Ex GS M25 569	Göteborg
GS 201 1985	OS/AEG/Hägglund	SM83, "ombygd Høka"	SSR	Ex OS SM83 201	Göteborg
OS 203 1986	OS/AEG/Hägglund	SM83, "ombygd Høka"	SHS	Ex OS SM83 203	Skjoldnæsh.
SS 210 1989	OS/AEG/Hägglund	A51, SM83	SSp	Ex OS SM83 210	Stockholm
GS 100 1991	Tatra, Trace	SM90, Tatra T7B5	OS	Ex OS 0025 → 200 → 321	Göteborg
C. Tilhengere (2 stk.)					
OS 647 1913	Falkenried, Siemens	Lang SS	OS	Ex OS 71, omb. 1993	Grefsen
OS 589 1953	Hägglund	ST89	SSR	Ex GS S27 448	Skjoldnæsholm
D. Bredprofilede forstadsbanevogner (9 stk.)					
Hkb 31 1910	Skabo, WH	"Trunk"	OS		Frognerseteren
Hkb 32 1910	Skabo, WH	"Trunk"	OS		Avløs
OS 428 1942	Skabo, Siemens	C1, "økkasse"	OS	Ex BB 308	Avløs
Hkb 501 1947	Skabo, NEBB	1946, "500-vogn"	OS		Avløs
Hkb 602 1951	Skabo, NEBB	1951, "600-vogn"	OS	Smørevogn	Majorstuen
Hkb 604 1951	Skabo, NEBB	1951, "600-vogn"	OS		Avløs
Hkb 605 1951	Skabo, NEBB	1951, "600-vogn"	TUI		Amersfoort
Hkb 609 1955	Skabo, NEBB	1951, "600-vogn"	OS		Avløs
Hkb 611 1955	Skabo, NEBB	1951, "600-vogn"	OS		Avløs

Forkortelser

AB	A/S Akersbanerne
AEC	Associated Equipment Company Ltd.
AEG	Allgemeine Elektrizitäts Gesellschaft
BB	A/S Bærumsbanen
BES	Bergen Elektriske Sporvei
BFB	Bærums Forenede Bilruter
BO	BO-bussene, Skien
BS	AS Bergen Sporvei
BTM	Bergens Tekniske Museum
DBO	A/S De Blå Omnibusser
DKT	Drammen Kommunale Trikk
DO	Drammen Omnibuss
DOB	Drammen og Omegn Busslinjer AS
EB	A/S Ekebergbanen
ELIN	Elektrische Industrie AG
Gaia	Gaia Trafikk AS
GHO	Godsruten Hønefoss-Oslo/Engeseth Busslinjer A/S
GS	Göteborgs Spårvägar AB
HaWa	Hannoversche Waggonfabrik AG
Hkb	A/S Holmenkolbanen
HTM	Haagsche Tramweg Maatschappij
Hägglund	AB Hägglund & Söner
Høka	Hønefoss Karosserifabrikk
Iversen	A. W. Iversens Karosserifabrikk AS
KES	A/S Kristiania elektriske Sporvei
KKS	Kristiania Kommunale Sporvæie
KSS	A/S Kristiania Sporveisselskab
LB	Lommedalsbussene

LHB	Linke-Hofmann Busch GmbH
LRB	Lillehammer-Ringsaker Bilruter A/S
LT	London Transport Ltd.
MAN	Maschinenbau-AG Nürnberg/ Maschinenfabrik Augsburg-Nürnberg AG
MM	Mannaminne
MV	Metropolitan-Vickers Electrical Company Ltd.
NB	Norgesbuss AS
NEBB	A/S Norsk Elektrisk & Brown Boveri
NSB	Norges Statsbaner
NT	Norsk Trafikk A/S
NTM	Norsk Teknisk Museum
OFB	Oslo & Follo Busstrafikk as
OS	AS Oslo Sporvæier
RB	Romeriksbussene
RBT	Romerike Busstrafikk A/S
RR	Ringeriksruten
RSJ	Ransomes, Sims & Jefferies Ltd.
SBC	Ing. M.O. Schøyens Bilcentraler as
SHS	Sporveijshistorisk Selskab
Skabo	Skabo Jernbanevognfabrik A/S
Siemens	A/S Norsk Siemens-Schuckert
SSp	AB Stockholms Spårvägar
SSR	Spårvägs-sällskapet Ringlirien
Strømmen	Strømmens Værksted A/S
SV	Norsk Scania-Vabis AS
Tosa	Tosa Electric Railway Company Ltd.
UEG	Union Elektrizitäts-Gesellschaft
Us	Ullevål sykehus
VBK	Vestfdd Bil & Karosseri A/S
Zypen	Van der Zypen & Charlier GmbH
WH	British Westinghouse Electric & Mfg. Co. Ltd.
ØRB	Øvre Romerike Billag AS

Styre og tillitsvern

Styret

Verv

Til 29.03.2004

29.03.2004 - 31.03.2005

Fra 31.03.2005

Administrasjonsgruppen

Leder Lars Fredrik Andersen
Sekretær Håkon Kinck Gaarder
Kasserer Kristian Kortgård

Lars Fredrik Andersen
Håkon Kinck Gaarder
Kristian Kortgård

Lars Fredrik Andersen
Tore Taksdal Stubhaug
Kristian Kortgård

Faggruppen

Anleggsleder Lars Embrik Blystad
Markedsleder Roar Olsen
Museumsleder Arne Nygaard
Verkstedleder Stefan Kraft

Lars Embrik Blystad
Tore Taksdal Stubhaug
Arne Nygaard
Stefan Kraft

Lars Embrik Blystad
Sven Marius Gjeruldsen
Arne Nygaard
Stefan Kraft

Varamedlem

Tore Taksdal Stubhaug

Henrik Sartz

Henrik Sartz

Revisjonen

Ulf Berntsen
Magnus Birkeland

Valgkomiteen

Audun Andersen
Stein Hjeltnes
Hans-Petter Lyshaug



Samarbeidsorganer

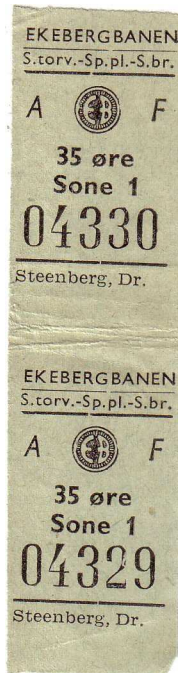
Hvert år deltar museumsleder Arne Nygaard og medlem Bjørn Andersen for LTF på Arbeitsgemeinschaft Historischer Nahverkehr, som i 2004 ble avholdt i Dortmund og Bochum i Tyskland. En sentral problemstilling var hvordan man opprettholder drift med veterantrikker i byer med modeme infrastruktur. Mye av tiden går med til å knytte kontakter med andre foreninger, noe som har vist seg nyttig.

Den nordiske museumssporveiskonferansen ble avholdt 10.-12. september i Bergen.

LTF samarbeider med historielagene gjennom Fellesrådet for historielagene i Oslo.



Regnskap



Noter til regnskapet

3010 og 3020: Billettinntektene er fordelt over to konti, og gjenspeiler ikke besøks-tallet.

6000: Avskrivningen tilsvarer de samlede anleggsmidlene i balansen. Styret vedtok at dette avskrives da det er vanskelig å sette riktig verdi.

6701: Styret har benyttet en ekstern revisor i forbindelse med registreringen av Museumssporveien AS.

Resultat 2004

Driftsinntekter

3010 Billettsalg	54 985,00
3020 Omvisning etc.	3 495,00
3025 Kjørevederlag	18 660,00
3100 Årlig kontingent	66 750,00
3110 5-årskontingent	21 000,00
3400 Tilskudd Sporveien	170 000,00
3441 Gaver	2 234,47
SUM driftsinntekter	337 124,47

Driftskostnader

Arrangementskostnader o.l.	
5910 Brusautomaten	-2 132,00
5915 Diett	-2 692,00
5935 Julebord	-272,20
5945 Arrangementskostnader	-444,50
SUM arrangementskostnader o.l.	-5 540,70
Av- og nedskrivninger	
6000 Avskrivning	-79 780,46
SUM av- og nedskrivninger	-79 780,46

Vinterbro

6250 Mobilabonnement	-276,69
6270 Alarm	-3 627,00
6285 Sveigass	-5 056,00
6295 Transporter	-1 401,00
SUM Vinterbro	-10 360,69

Vognhall 5

6320 Kommunale avgifter	-11 113,00
6340 Strømutgifter	-43 619,00
6350 NRK-lisenser	-5 252,86
6360 Renhold av lokaler	-2 364,40
6370 Alarm	-16 129,98
6380 Forsikring	-1 857,00
SUM Vognhall 5	-80 336,24

Leiekostnader

6440 Leie av transportmidler	-13 493,30
SUM leiekostnader	-13 493,30

Reparasjon og vedlikehold

6600 Reparasjon og vedlikehold bygninger	-3 778,98
6605 Verktøy og utstyr	-7 577,30
SUM reparasjon og vedlikehold	-11 356,28

Fremmedtjenester

6701 Honorar revisjon av Museumssporveien AS	-3 100,00
SUM fremmedtjenester	-3 100,00

Kontorkostnader, trykksaker o.l.

6800 Kontorrekvisita	-3 882,30
6810 Data	-269,00
6820 Trykksaker	-5 443,80
6840 Tidsskrifter, bøker o.l.	-1 073,13
SUM kontorkostnader, trykksaker o.l.	-10 668,23

Telefon, porto o.l.	
6900 Telefon	-4 076,51
6905 Internett	-9 407,98
6940 Porto	-8 235,08
6950 Leie av postboks	-1 603,00
SUM telefon, porto o.l.	-23 322,57
Transportmidler	
7000 Drivstoff kjøretøy	-6 824,48
7001 Bensin varebil	-6 161,48
7020 Vedlikehold kjøretøy	-19 812,92
7021 Vedlikehold varebil	-16 664,70
7040 Forsikringer kjøretøy	-22 310,00
7041 Forsikring varebil	-4 236,00
7045 Avgifter kjøretøy	-20 852,00
7050 Bompenger etc.	-2 630,00
7080 Flytting av busser	-11 756,00
7095 Bussopplag	-27 000,00
SUM transportmidler	-138 247,58
Salg, reklame og representasjon	
7320 Reklame	-3 933,80
SUM salg, reklame og representasjon	-3 933,80
Kontingent og gave	
7410 Kontingent	-300,00
7420 Gaver og premier	-348,00
7430 Blomster	-1 300,00
SUM kontingent og gave	-1 948,00
Forsikringspremie	
7500 Forsikringspremie	-4 749,00
SUM forsikringspremie	-4 749,00
Tap o.l.	
7830 Konstaterte tap på fordringer	-5 912,27
SUM tap o.l.	-5 912,27
SUM driftskostnader	-392 749,12

Finansinntekt og -kostnad

Finansinntekter	
8040 Renteinntekter	672,38
SUM finansinntekter	672,38
Finanskostnader	
8107 Renter leverandører	-80,49
8150 Bankgebyrer	-1 244,47
8170 Inkassoomkostninger	-477,00
SUM finanskostnader	-1 801,96
SUM finansinntekt og -kostnad	-1 129,58

Driftsresultat i perioden

Sum driftsinntekter	337 124,47
Sum driftskostnader	-392 749,12
Sum finansinntekt og -kostnad	-1 129,58
Årsresultat	-56 754,23



Noter til regnskapet

7045: Hovedkostnaden innebærer vektårsavgift for Lom-medalsbuss 12, BN-38312, på 16 872,-. 8 187,- omfatter vektårsavgift for 2003.

7095: Hele kostnaden gjelder bussopplag i Trøgstad.

7830: Tapene omfatter en veskedifferanse for 2004 på 1 174,27 og urefunderte billetter etter kjøring med veteranbuss sommeren 2001 på linje 30B på 4 738,-. Beløpet gjenspeiles under balansens fordringer.



Balanse 2004

	01.01.2004	Endring	31.12.2004
--	------------	---------	------------

Eiendeler

Anleggsmidler

1100Bygninger	11 700,00	-11 700,00	0,00
1236Arbeidskjøretøy	100,00	-100,00	0,00
1237Hestekjøretøy	400,00	-400,00	0,00
1238Museumssporvogner og -busser	47 000,00	-47 000,00	0,00
1239Rullende arbeidsutstyr	300,00	-300,00	0,00
1255Verktøy	8 980,46	-8 980,46	0,00
1256Elektrisk og mekanisk utstyr	11 300,00	-11 300,00	0,00
SUM anleggsmidler	79 780,46	-79 780,46	0,00

Omløpsmidler

Fordringer

1500Debitorer	4 738,00	-4 738,00	0,00
SUM fordringer	4 738,00	-4 738,00	0,00

Bankinnskudd, kontanter o.l.

1900Veskebeholdning	5 986,10	-3 858,60	2 127,50
1920DnBNOR 7874.06.99104	7 843,94	11 076,90	18 920,84
1921DnBNOR 7014.20.03323	438 707,34	20 660,38	459 367,72
SUM bankinnskudd, kontanter o.l.	452 537,38	27 878,68	480 416,06

SUM omløpsmidler

	457 275,38	23 140,68	480 416,06
--	------------	-----------	------------

SUM eiendeler

	537 055,84	-56 639,78	480 416,06
--	------------	------------	------------

Egenkapital og gjeld

Egenkapital

8800Årsre sultat	0,00	-56 754,23	-56 754,23
2000Innskutt egenkapital	65 875,33	0,00	65 875,33
2050Opp tjent egenkapital	15 788,06	0,00	15 788,06
SUM egenkapital	81 663,39	-56 754,23	24 909,16

Gjeld

Langsiktig gjeld

2290Nøkkeldepositum	8 500,00	0,00	8 500,00
SUM langsiktig gjeld	8 500,00	0,00	8 500,00

Kortsiktig gjeld

2403Posten Norge AS	0,00	2 314,96	2 314,96
2920Mellomregning Lars Fredrik Andersen	0,00	-833,49	-833,49
2987Prosjekt HaWa 121+634	0,00	25 000,00	25 000,00
2988Prosjekt gullfisk 163	0,00	21 504,00	21 504,00
2991Oppgradering museet	0,00	7 183,55	7 183,55
2992Restaurering A-177	0,00	-5 732,70	-5 732,70
2993Restaurering Blåbuss 428	15 409,44	0,00	15 409,44
2995Spurveisbussene 75 år	13 910,35	-13 910,35	0,00
2996Vognhallsprosjekt Vinterbro	67 572,66	-35 411,52	32 161,14
2997Klargjøring av veterantrikker for drift	350 000,00	0,00	350 000,00
SUM kortsiktig gjeld	446 892,45	114,45	447 006,90

SUM gjeld

	455 392,45	114,45	455 506,90
--	------------	--------	------------

SUM egenkapital og gjeld

	537 055,84	-56 639,78	480 416,06
--	------------	------------	------------

Noter til regnska- pet

8800: Det negative årsresultatet viser et underskudd på 56 754,23 som hovedsaklig skyldes avskrivning av anleggsmidler på 79 780,46. Det reelle driftsresultatet innebærer et overskudd på 23 026,23.

Tildelte midler i 2004

Sporveishistorisk råd tildelte LTF 600 000 kr:

<u>2991:</u>	Oppgradering museet	100 000,-
<u>2992:</u>	Restaurering A-177	350 000,-
<u>2996:</u>	Vognhallsprosjekt Vinterbro	150 000,-

Oslo kommune tildelte LTF 25 000 kr, utbetalt i 2005:

Utstilling i vogn 322	25 000,-
-----------------------	----------



Til generalforsamlingen i Lokaltrafikkhistorisk forening

Vi har revidert det fremlagte regnskap for driftsåret 2004. Alle bilag er kontrollert, og det foreligger tilfredsstillende bilag for alle posterings.

Saldo i bank og på postgiro er kontrollert og funnet i orden i henhold til spesifikasjoner i det fremlagte regnskap.

I samråd mellom styret og revisorene har kassereren foretatt avskrivninger av anleggsmidler fra 79 780,46 kr i regnskapet for 2003 til null i 2004.

Regnskapet for 2004 er som følge av dette gjort opp med et underskudd på 56 754,23 kr. Reelt sett er det et driftsoverskudd i 2004 på 23 026,23 kr.

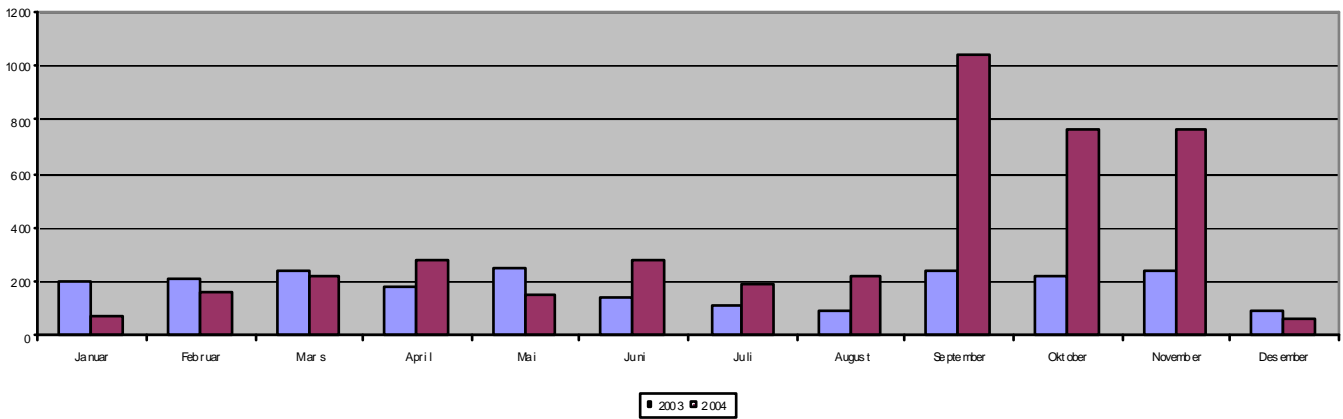
Revisorene bemerker at det i regnskapet er ført utgifter som vedrører Museumssporveien AS under stiftelse. Årsaken til dette er at selskapet ennå ikke er formelt registrert i Brønnøysundregistrene.

Det fremlagte regnskap gir etter vår oppfatning et riktig bilde av driftsåret 2004 i Lokaltrafikkhistorisk forening, og vi anbefaler derfor generalforsamlingen å godkjenne regnskapet og meddele styret ansvarsfrihet.

Oslo, 11. mars 2005

Ulf Berntsen

Magnus Birkeland



Besøkstall

Våren 2003 ble det avklart at Sporveismuseet får holde til i Vognhall 5 frem til våren 2006, basert på en avtale mellom AS Oslo Sporveier og Kontor- og Kulturbygg Oslo KF. Huseieren hadde som begrunnelse for annen bruk anført museets lave besøkstall. Også Sporveien, som nå dekker husleien, anmodet om en økning i besøkstallet. Siden den tid er det igangsatt en rekke tiltak for å øke besøkstallet.

Besøksstatistikken fordeler seg slik:

År	2003	2004	Prosent av 2003
Besøk	2239	4226	188,7%
Inntekt	46 375,-	56 520,-	121,9%

Dette innebærer en økning i besøktallet på 88,7% i forhold til 2003.



Medlemstall

Medlemstall pr. 01.01.2004	336
Nye medlemmer	43
Skriftlig utmelding	-1
Strøket pga. manglende kontingent	-14
Ukjent differanse	1
Medlemstall pr. 31.12.2004	365

Forlaget avviklet

Forlaget Lokaltrafikk ble avviklet 31.12.2004. Salgsvirksomheten drives inntil videre av styret i LTF. Tidsskriftet Lokaltrafikk styres av redaktøren. Varelageret er bragt til Oslo, og det er foretatt en komplett varetelling. Varenes priser er i en del tilfeller redusert.

Nettbutikken ble stengt i mai 2004 som følge av vanskeligheter med oppdatering av varelisten. I forbindelse med at LTF byttet leverandør av nettsjenester, medfulgte en nettbutikkfunksjon i "pakken". Den nye nettbutikken ventes å åpne i 2005.

Tidsskriftet Lokaltrafikk kom dessverre bare ut med tre numre i 2004 som følge av stort arbeidspress. Redaktør Hans-Petter Lyshaug bad styret om å fratruke ham redaktør etter siste utgivelse i 2004. Lyshaug har gjort en viktig jobb med å videreutvikle foreningens tidsskrift, og styret er imponert over arbeidet som er nedlagt. Styret har valgt å engasjere Rune Håvard Kjenstad som ny redaktør av tidsskriftet fra og med 2005. Lokaltrafikk benyttes også som medlemsblad av Sporveishistorisk forening i Trondheim.







KORNE KAFFE

BYG

32